

EFFEKTRAPPORT

2022

SEPTEMBER 2023



Innehåll

1	We Effects verksamhet	3
1.1	Vår vision	3
1.2	Vårt ändamål	3
1.3	Våra värderingar	4
1.4	Vår mission	4
1.5	Våra målgrupper	4
1.6	Geografisk täckning	4
1.7	Organisering och nätverk	5
2	We Effects förändringsteori	6
2.1	Globala hållbarhetsmålen	7
3	Uppföljning och utvärdering	8
4	Resultat	9
4.3	Påverkan i Sverige och globalt	14
5.	Lärande & anpassning	17

We Effects Effektrapport 2022 till Giva Sverige

Ideell förening

Verksamhetens intäkter 2022: 347 951 540 SEK

Verksamhetens kostnader 2022: 355 179 218 SEK

Ändamålskostnader 2022: 321 917 664 SEK

Org nummer: 802004-1524

Effektrapport 2022 täcker We Effects program- och påverkansarbete under perioden 1 januari – 31 december 2022.

1 WE EFFECTS VERKSAMHET

We Effect är en utvecklingsorganisation som startade 1958 i Sverige med syfte att minska klyftorna mellan rika och fattiga i världen. Vi har cirka 70 svenska organisationer och företag med kooperativa rötter som medlemmar och arbetar i 20 länder i fyra världsdelar med att bekämpa fattigdom och orättvisor. Hjälpa till självhjälp är kärnan i vårt utvecklingsarbete.

Där människor tillsammans organiserar sig i kooperativ blir effekten att fler familjer får ökade inkomster, mat på bordet och värdiga bostäder – och kan ta klivet ur fattigdomen för gott. Våra fokusområden är hållbar landsbygdsutveckling, värdiga bostäder, jämställdhet och miljö- och klimaträttvisa. Vi samarbetar med omkring 170 lokala partnerorganisationer runtom i världen och är världens största kooperativa biståndsorganisation sett till antal projekt. Varje år når våra partners insatser närmare fyra miljoner människor.

We Effect är partipolitiskt och religiöst obunden.

1.1 Vår vision

En hållbar och rättvis värld fri från fattigdom.

1.2 Vårt ändamål

I enlighet med stadgarna är We Effects prioriterade arbetsområden att bidra till utvecklingen av den kooperativa och sociala ekonomin i samarbetsländerna.

We Effect är en ideell förening som i samverkan med sina medlemsorganisationer arbetar för att skapa engagemang, bilda opinion, mobilisera resurser och vinna människors stöd för ett långsiktigt internationellt utvecklingsarbete med

inriktning på hjälp till självhjälp för att förbättra livsbetingelserna för fattiga och utsatta människor.

1.3 Våra värderingar

I vårt arbete ansluter vi oss till den Internationella Kooperativa Alliansens värderingar om självhjälp, personligt ansvar, demokrati, jämlikhet, rättvisa och solidaritet.

Vi tror på alla människors lika värde och rätt att leva under värdiga förhållanden. Vi arbetar enligt övertygelsen att människor är starkare tillsammans och att hållbar utveckling förutsätter respekt för mänskliga rättigheter och demokrati.

1.4 Vår mission

Vår mission är att stärka demokratiska föreningar i samarbetsländerna så att deras medlemmar kan förbättra sina levnadsvillkor, utkräva ansvar, försvara sina rättigheter och bidra till en rättvisare värld.

Runt hela världen lever miljontals människor i svår fattigdom. Många har inte mat för dagen, andra saknar tak över huvudet. We Effect vill förändra detta. Vi vill bekämpa fattigdomen och vi vill göra det genom långsiktigt arbete.

Vi på We Effect brukar prata om vi-effekten. Det är när människor tillsammans hjälper sig själva, när de organiserar sig och tillsammans lyfter sig ur fattigdomen. Det kan ske på många sätt, men några faktorer är grundläggande. Människor som lever i fattigdom saknar ofta utbildning, tillgång till mänskliga rättigheter och möjligheter att organisera sig. Det är där We Effect kommer in i bilden; vi arbetar i huvudsak med medlemsbaserade organisationer som kan stärka sina medlemmars röster och kunskaper och på så sätt förbättra deras möjlighet att ta sig ur fattigdomen för gott.

1.5 Våra målgrupper

We Effects uppdrag är att bedriva verksamhet som stärker lokala medlemsbaserade organisationer som består av kvinnor, män och unga som lever i fattigdom. De småskaliga bonderörelserna, bostadskooperativen, kvinnogrupperna och liknande grupper organiserar sig för att arbeta tillsammans för att nå gemensamma mål där deras rättigheter respekteras, uppfylls och skyddas.

1.6 Geografisk täckning

Vid We Effects huvudkontor i Sverige samordnas insamling, kommunikation, påverkan och opinionsbildning samt kvalitetssäkring av utvecklingssamarbetet. We Effect har indelat programverksamheten i fem regioner: Asien, Europa, Latinamerika, och södra respektive östra Afrika. För varje region har vi ett regionkontor, dessutom har vi nationella kontor i många av de länder där vi verkar. På nedanstående karta framgår vilka länder We Effect arbetar i.

We Effect bildades 1958 och har lång erfarenhet av att bedriva utvecklingssamarbete. Vi har gedigen sektorkompetens genom våra organisationer i Sverige. Vi har specialiserad personal inom de olika områdena utvecklingsarbete, metod och policy samt ekonomi och administration, personal, insamling och kommunikation. På våra region- och landkontor har vi erfaren personal och experter inom respektive verksamhetsområde. Totalt hade We Effect 34 anställda i Sverige och 174 i våra samarbetsländer (medelantal under året). 61 procent av de anställda är kvinnor.

För att möjliggöra globalt lärande och erfarenhetsutbyte har We Effect tematiska expert- och arbetsgrupper med representanter från huvudkontoret och de olika regionerna. Globala grupper finns för närvarande inom områdena jämställdhet, policyutveckling resursmobilisering, programkvalitet och lärande, 'financial inclusion' samt ECCR (Environment, Climate Change & Resilience).

We Effect har haft ramavtal med Sida sedan 1978 och har sedan dess levt upp till alla de kvalitetskrav som Sida ställer på svenska enskilda organisationer som har ramavtal om långsiktig finansiering från Sida.

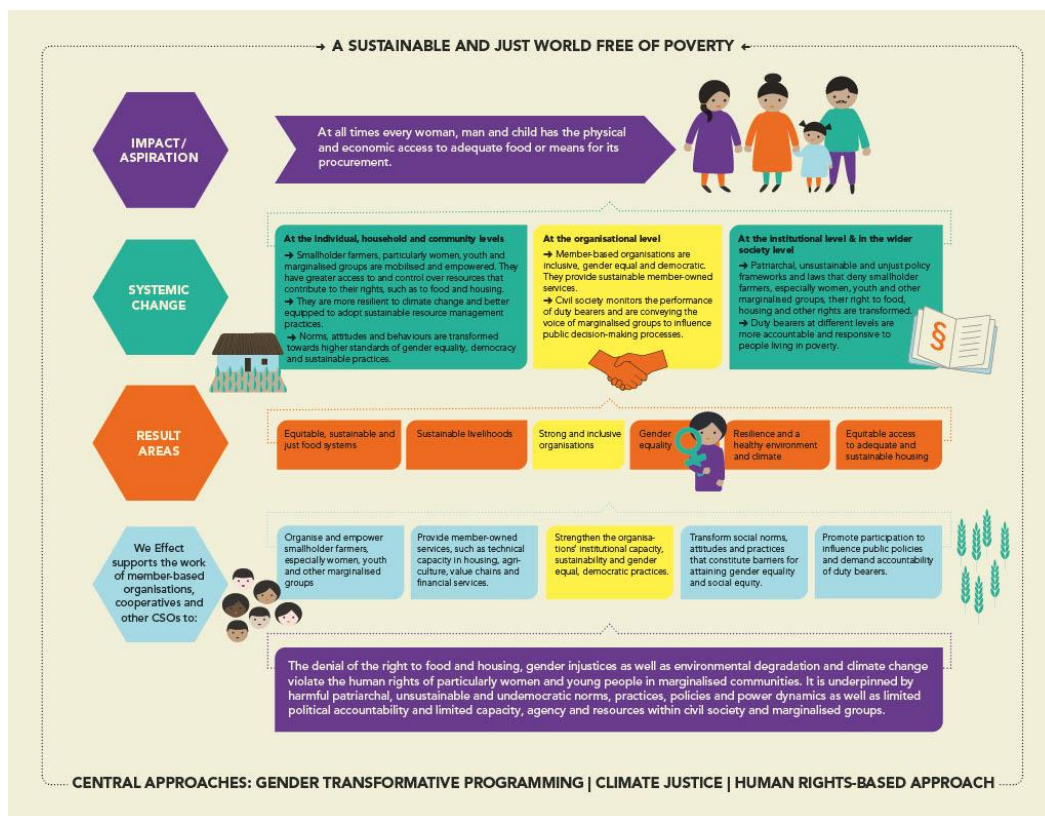
2 WE EFFECTS FÖRÄNDRINGSTEORI

Under 2020 togs en ny strategi fram som fortsatt implementeras under 2022. I den nya strategin är **rätten till mat** i fokus. När pandemin började under 2020 såg vi att det skulle få mycket stora konsekvenser för vårt arbete, för våra kollegor runt om i världen och för våra partnerorganisationer. I samband med att nya strategin operationaliseras togs en ny förändringsteori fram.

We Effect arbetar enligt en rättighetsbaserad metod. Detta betyder att våra program utvecklas i dialog med partnerorganisationer och genomsyras av ansvar, transparens, icke-diskriminering, meningsfullt deltagande och lokalt ägarskap. Rättighetsperspektivet fokuserar på att åtgärda de strukturella orsakerna bakom fattigdom och orättvisor, inte enbart symptomen. Först när människor är aktiva deltagare i arbetet har de möjligheten att öka sin egenmakt och styrka och därmed förbättra sina levnadsförhållanden och sina möjligheter att påverka i samhället.

I praktiken innebär det att kvinnor och män som lever i fattigdom är aktiva subjekt som själva driver på för att förbättra sina egna liv. Detta kan ske genom att exempelvis öka människors kunskaper om sina rättigheter och stötta deras organisering att påverka beslut.

Men det handlar också om att utkräva ansvar hos de som är skyldiga att respektera, främja, skydda och uppfylla dessa rättigheter (ansvarsbärare). Därför handlar många av våra insatser om att stärka rättighetsbärarna att gemensamt kräva detta ansvar, samt att driva påverkanskampanjer.



We Effect arbetar alltid i partnerskap med lokala organisationer. Under 2022 var det drygt 180 organisationer i 20 länder samt Sverige. Målsättningen med våra partnerskap är att garantera att partnerorganisationen är ägare av sin verksamhet och sin utveckling. Detta innebär att samarbetet måste bygga på den problemanalys som har identifierats av medlemmarna i organisationerna. Därtill menar vi att arbetet i partnerskap med lokala, regionala och nationella organisationer ökar bärkraften av utvecklingsarbetet. En central metod för vårt arbete, vilket också speglas i vår förändringsteori, är insatser för organisations- och kapacitetsutveckling.

2.1 Globala hållbarhetsmålen

För att vara så effektiva som möjligt, låter vi våra strategiska ambitioner gå hand i hand med de Globala målen för hållbar utveckling som har antagits av FN:s 193 medlemsstater. De sammanlagt 17 målen utgör en gemensam utvecklingsagenda med åtaganden för stater, företag och civilsamhällesorganisationer. Målen förenar därmed We Effect, våra svenska medlemsorganisationer och våra partnerorganisationer runt om i världen.

Under strategiperioden 2020–2022 bidrar We Effect specifikt till uppfyllandet av tre globala mål; 2. Ingen hunger, 5. Jämställdhet samt 13. Bekämpa klimatförändringarna. Vårt arbete kommer även bidra till följande mål: 1. Ingen fattigdom, 11. Hållbara städer och samhällen, 15. Ekosystem och biologisk mångfald samt 17. Genomförande och globalt partnerskap.



3 UPPFÖLJNING OCH UTVÄRDERING

Vår globala strategi tillsammans med de regionala strategierna sätter övergripande mål för tidsperioden. I programmen operationaliseras målen och konkreta indikatorer för uppföljning identifieras på program- och projektnivå. Vi har inga indikatorer på global nivå. Vi sammanställer inte heller hela den mångfald av genomförda aktiviteter eller deras omedelbara produkter (outputs) på aggregerad global nivå, utan lyfter fram exempel och ”case” för att tydliggöra resultaten på outcome-nivå.

We Effect har tillsammans med våra partnerorganisationer och rättighetsinnehavare, identifierat vilka förändringar vi kan bidra till i den specifika kontexten och dessa omarbetats till resultatramverk som systematiserar målhierarki för samtliga program och projekt inom programmen.

We Effect bedriver för närvarande sammanlagt 13 strategiska femårsprogram runt om i regionerna. Programmen genomfördes mellan 2018 och 2022. Alla program har bidragit till att på lång sikt uppnå det övergripande målet i visionen ”En hållbar och rättvis värld fri från fattigdom”. Inom de olika programmen finns gemensamma effektmål (expected outcomes) för att öka kvinnors tillgång till land och finansiella tjänster, klimatmässig hållbarhet, produktion och produktivitet samt stärkta organisationer.

Varje år analyseras resultat på programnivå i relation till använda resurser och uppsatta mål. Rapporter från samarbetsorganisationerna såväl som dialogmöten, kontinuerlig uppföljning och andra källor ligger till grund för programrapporterna. Rapporterna sammanställs i en global rapport där vi bedömer programmets resultat och effektivitet. Rapporteringsprocessen innebär även ett tillfälle för gemensam analys och diskussion om programmets framsteg och brister vilket möjliggör lärande och utveckling av verksamheten. We Effect sammanställer kontinuerligt specifika resultatrapporter till varje institutionell givare såsom Sida, svenska ambassader och EU delegationer i vilka vi redogör för hur resurser har använts och vilka resultat vi har uppnått.

Utöver interna rapporter, kontinuerlig uppföljning och dialog med samarbetsorganisationerna genomförs även externa utvärderingar inom de flesta program under strategiperioden.

På global nivå har vi en rådgivare som arbetar systematiskt med kunskap och lärande inom organisationen för att ta tillvara på lärdomar från programmen. Rådgivaren är även ansvarig för att samordna större utvärderingar.

4. Resultat

Konsekvenserna av Covid-pandemin, kriget i Ukraina, utbredd inflation och den svaga kronan fortsätter att negativt påverka våra partners och We Effects verksamhet runt om i världen. Baserat på rapporteringen från partners drar We Effect slutsatsen att vår måluppfyllelse under föregående period varit god, trots de kontextuella utmaningarna. Vi ser detta som en stark indikation på våra partners kapacitet att anpassa sin verksamhet.



Totalt har över 1100 småbrukarkooperativ och 3,6 miljoner människor direkt dragit nytta av programmen (varav 1,6 miljoner var kvinnor. Antalet kvinnor i den direkta målgruppen är förmodligen högre, men i vissa fall saknar vi uppdelad könsdata). Vi kan se betydande resultat i förhållande till We Effects resultatområden såsom: intern demokrati och styrning; ekonomisk egenmakt; tillgång till mark; förbättrad försörjning; påverkansarbete och jämställdhet. Nedan beskrivs några av de framsteg som programmen, och påverkansarbetet uppnått under 2022.

4.1 Hållbar landsbygdsutveckling

Under 2022 genomförde We Effect program för landsbygdsutveckling i alla verksamhetsländer.

Huvudområdena var kvinnors tillgång till mark och kvinnors ekonomiska egenmakt; miljö och klimat inom landsbygdsutveckling, hållbara metoder för landsbygdsutveckling och försörjning, finansiell inkludering och stärkande av organisationer och kooperativ utveckling.

Markrättigheter, speciellt kvinnors tillgång till mark, är en central frågeställning, då just kvinnors brist på mark är ett av de största hindren för att uppnå rätten till mat, jämställdhet och hållbar försörjning för kvinnor.

Ett stort kliv framåt har uppnåtts när det gäller klimat och miljö inom ramen för verksamheten, efter en medveten satsning på kapacitetsutveckling internt och med partner. Klimatkrisen blir allt tydligare och måste tänkas in i alla aktiviteter.

Slutsatser från pandemiåren och som fortfarande har konsekvenser gäller våld mot kvinnor och omsorgsarbete (mer om detta nedan). Likaså hänger fortfarande restriktiva åtgärder från pandemin kvar, då auktoritära regimer utnyttjade pandemin för att begränsa yttrandefriheten, lock-downs och undantagslagar, nedstängning av sociala medier i samband med valprocesser och restriktiv lagstiftning för civilsamhället.

Som vi vet är nöden uppfinningarnas moder och även om verksamheten självfallet har påverkats av ovanstående problem, har spännande resultat och en snabb anpassning till den nya situationen uppnåtts. Andra faktorer som har haft konsekvenser för programmen är kriget mot Ukraina, den höga inflationen och den svaga kronan.

4.1.1 Stärkta organisationer och kooperativ utveckling

De partnerorganisationer som We Effect arbetar med spelar litet olika roller i programmen men kompletterar varandra. De s k kärnpartner är oftast kooperativa, medlemsbaserade organisationer, vissa av dem stora paraplyorganisationer. De s k tekniska partner har bidragit till kärnpartners kapacitetsutveckling inom utvalda viktiga områden, och de s k strategiska partner bidrar till främst påverkansarbete. Sammantaget har denna programmodell visat sig vara mycket effektiv.

De bedömningar som har gjorts visar att partner har utvecklat sin kapacitet inom olika områden och enligt de kapacitetsutvecklingsplaner som finns. Det är givet att medlemsbaserade organisationer måste vara transparenta och kunna erbjuda medlemmarna relevant stöd för att vara båda representativa och legitima. I t ex Palestina och Moçambique ser vi ett ökat antal medlemmar och medlemskooperativ. På Sri Lanka och i Zambia har framsteg skett när det gäller transparens och ansvarsutkrävande och visseblåarmekanismer har upprättats. En annan satsning har varit att inkludera fler kvinnor och ungdomar på årsmötena. När påverkansarbetet stärks är det avgörande att traditionellt marginaliserade grupper kommer till tals, som i Malawi, där småbrukarkooperativs röster nådde fram till regeringen, vilket ledde till förändringar på lokal och nationell nivå.

4.1.2 Jämställdhet och kvinnors rättigheter

We Effects arbete för jämställdhet har ytterligare stärkts, som en lärdom från tidigare verksamhet och genom att tydligare lyfta fram negativa genusnormer på ett systematiskt sätt. Ett exempel är från Östafrika, där 22 partnerorganisationer bidrog till att sänka våldsnivåerna mot kvinnor, stärkta ekonomiska rättigheter för kvinnor och ett uppsving för positiva maskuliniteter. Totalt har 878 utbildade manliga ledare blivit en kritisk massa mot negativa sociala normer i byarna i Östafrika.

I relation till den viktiga markfrågan, har strategiska partner, som kvinnorättsorganisationer, bedrivit påverkansarbete för markrättigheter och kvinnors rätt till skydd. I Mocambique, Malawi, Sri Lanka och Uganda har diskriminerande skrivningar tagits bort från offentlig policy, medan lagstiftning som säkrar kvinnors rätt till mark har introducerats. I Uganda har partner bidragit till offentlig policy för kvinnors ekonomiska egenmakt och förbättrad lagstiftning för kooperativ. Och i Nordmakedonien har partners hårda kamp uppnått att kvinnliga bönder numera har rätt till betald föräldraledighet. Andra exempel på förbättrad lagstiftning gäller att förebygga barnäktenskap, kvinnors rätt till skydd, våld mot kvinnor och familjerätt. Detta är stora framgångar efter ihärdiga och omfattande processer. Metoderna har handlat om att kampanja, insamlade av underlag genom rättighetsbärarnas deltagande och bidrag, lobbyarbete och alliansbyggande.

Ett tema som kan kännas väl integrerat i det svenska samhället gäller det s k omsorgsarbetet. Vi utgår från att det finns förskolor, äldreboenden och stöd till personer med funktionsnedsättningar. I många länder är detta ett tungt, obetalt arbete som framför allt kvinnor utför, utöver det lönearbete och ideella arbete som de förväntas utföra. I Latinamerika har We Effect satsat på detta tema som står högt på kvinnorörelsens agenda. Det har inneburit stöd till konkret verksamhet hos partner, som förskolor, policy- och påverkansarbete och bygge av allianser med både civilsamhällsorganisationer och relevanta myndigheter i länderna och med UN Women. I Bolivia, i Cochabamba, har en lokal kommunal stadga för delat ansvar för omsorgsarbete införts, som ett resultat, vilken också inkluderar statens ansvar. Kampanjer, regionala evenemang och studier har bidragit till att lyfta frågan och till att reducera kvinnors ansvar för omsorgsarbetet.

4.1.3 Miljö, klimatförändringar och resiliens (ECCR)

We Effects arbete med landsbygdsutveckling har bland annat som målsättning att bidra till motståndskraftiga, resilienta, och hållbara arbetsmetoder. Detta innebär ett hållbart förhållningssätt till uttag av naturresurser men också en effektiv metod för att minska risken för katastrofer, att stärka resiliens, anpassning till klimatförändringar, minskade utsläpp från lantbruket, minimera miljöförstörelsen och stötta sunda ekosystem och biologisk mångfald.

En viktig målsättning är att bidra till stärkt resiliens, hos kooperativ och andra medlemsbaserade organisationer. För småbrukarna är det avgörande att kunna förutse risker kopplade till väderfenomen. Rättighetsbärarna har tillägnat sig kunskap om s k "early warning systems" och katastrofriskreducering, i t ex Malawi utbildades 40 kooperativ. Även i Zimbabwe har partner arbetat både med offentliga och privata sektorn för att ge småbrukare tillgång till väderinformation och varningar via mobiltelefonen. Det här hänger förstås samman med att klimatförändringarna bidrar till katastrofer, i t ex Malawi ökade katastrofriskreduceringen från 14% till 69%, och i Zimbabwe från 63% till 93%. De första stegen har tagits för att integrera jämställdhetsaspekten i detta arbete.

Många program arbetar med anpassning till klimatförändringarna; t ex att diversifiera grödorna, främja tåligare grödor, smartare vattenanvändning, riskbedömningar och policyarbete. Mycket viktigt är, som i Zambia, det faktum att grödor som är mer tåliga mot torka har bidragit till ökade inkomster och livsmedelssäkerhet. Detta är den bästa motivationen för att fler ska vilja börja

anpassa sina metoder. I Zimbabwe har ekologiskt gödsel gett större grödor som håller sig friska, vilket har minskat inköpskostnaden med 90%. Visningsgårdar har också använts för att locka fler att gå över till ekologiskt jordbruk. Det behövs fortfarande starkare system för att följa upp, standardisera och verifiera effekterna för ännu större genomslag. I Latinamerika har nyckeln varit att småbrukarnas produkter har certifierats och givits marknadstillträde och därmed högre inkomster. De har även börjat producera eget ekologisk gödsel, vilket har ökat deras autonomi, reducerat produktionskostnaderna och bidragit till en bättre miljö.

Alla regioner utom Europa rapporterar att de har jobbat med förnyelsebar energi, där biogas och solenergi är vanligast, t ex för bevattning och torkning av kaffe- och kakaoböner. I Tanzania har förbättrade spisar minskat konsumtionen av biomassa med 40-50% men även förbättrat hälsan, samt sparat tid och arbetsinsatser. Avfall från kaffe- och olivoljeproduktionen har använts som biogas, t ex i Palestina.

I takt med att klimatförändringarnas konsekvenser blir allt tydligare, blir också arbetet med medvetandegörande alltmer relevant och accepterat på lokal nivå. Dessa erfarenheter och röster har också tagit plats på den globala arenan, i det att partner från Palestina, Moçambique, Colombia och Bolivia har deltagit i FN:s COP-möten. Ett mycket viktigt tema för påverkansarbetet gäller det ökande antalet hot, attacker och till och med mord på miljöförvarare. Här ser vi en stark relation mellan utvinningsindustrin, korruption hos beslutsfattare och behov av klimaträttvisa, vilket visar på vikten av ett starkt civilsamhälle.

4.1.4 Rätten till försörjning och ekonomisk egenmakt

Hållbar försörjning är central för att minska fattigdomen och åstadkomma mer jämlika och rättvisa samhällen. Även inom detta område har We Effect bidragit till kapacitetsutveckling hos småbrukare och deras organisationer. Det har handlat om att diversifiera inkomstkällorna, utveckla jämställda och rättvisa värdekedjor, marknader och marknadstillträde, samt tillgång till finansiell service till rimligt pris, och försäkringar. Ungdomsarbetslösheten och negativa sociala normer som hindrar kvinnor från att uppnå försörjning har varit verksamhetsområden.

Programmen rapporterar ökade inkomster, som i Zambia. I Moçambique ökade 520,545 småbrukare sin jordbruksproduktion jämfört med 34,374 år 2018.

När det gäller värdekedjor har småbrukarnas kollektiva arbete uppnått bättre kvalitet och kvantitet genom att eliminera mellanhänderna. I Latinamerika har detta skett genom arbete med värdekedjorna för kaffe och kakao. I Palestina lyckades 46 jordbrukskooperativ utveckla sin exportkapacitet och tre stycken började exportera. Här har också stöd givits till att inkludera kvinnor i kooperativ som leds av män, samt till kvinnoledda kooperativ. I Moldavien certifierades 30 medlemmar av den nationella lantbrukarfederationen för export till EU.

Ett viktigt område är småbrukares, särskilt kvinnors, möjlighet att erhålla finansiella produkter och service; som krediter, sparande, uppstartskapital, och försäkringar. I Palestina etablerades 164 nya lokala spar- och lånegrupper av vilka flertalet bestod enbart av kvinnor. På detta sätt har 6,811 kvinnor och 1,328 ungdomar kunnat genomföra inkomstgenererande initiativ. För kvinnorna blev

detta också ett säkert ställe där de kände sig trygga att dela sina åsikter med de andra. I Östafrika har antalet småbrukare med tillgång till bankers finansiella service ökat till 2,640,000 (från 113,000 år 2018). I Tanzania har en bank utvecklat tre typer av digitala lån riktade till kvinnor, ungdomar och motorcykeltaxis.

Försäkringar är ett verksamhetsområde, där småbrukare nu kan identifiera risker och vidta förebyggande åtgärder. I Malawi erhöll 12,343 kvinnor och 18,345 män mikroförsäkringar. När sedan olyckan är framme och försäkringen betalas ut, skapas ett ökat förtroende för vikten av försäkringar. En annan slutsats är att finansiell inkludering är ett mäktigt verktyg och katalysator för ökad produktivitet, förbättrat entreprenörskap, ökade inkomster, stärkt motståndskraft och hållbar försörjning.

4.2 Rätten till värdigt boende

För We Effect är den kooperativa boendemodellen ett viktigt verktyg för att förverkliga rätten till ett värdigt boende för marginaliserade personer och samhällen med låga inkomster. Även i detta program finns modellen med kooperativa kärnpartner som får stöd av partner med teknisk kompetens. De grupper som har deltagit har t ex varit fd gerillasoldater som återintegrerar sig i Colombia, i Zambia s k informella bosättningar, i Filippinerna var det internflyktingar och i Sri Lanka arbetare på teplantager. Även kvinnors representation har avancerat, i t ex Latinamerika var genomsnittet för kvinnligt medlemskap och ledarskap inom bostadskooperativen 60%. Andra aspekter har varit att främja jämställdhetsrevisioner, stadgar för positiv särbehandling och jämställdhetspolicys. I Kenya, Uganda och Tanzania uppnåddes via påverkansarbete förbättrad lagstiftning angående ägarskap av mark och tillgång till finansiella resurser.

En lärdom är att tydligare fokusera på befolkningen på landsbygden och urfolk, då dessa oftast har sämre tillgång till stöd från regeringar. Ett exempel på detta är från Guatemala, där urfolken har anpassat modellen efter vad som är kulturellt relevant för dem. Bostäder är intimt förknippade med markrättigheter och de organisationer som bedriver påverkansarbete i temat riskerar att hotas och förföljas, särskilt på landsbygden. Rätten till ett värdigt boende är viktigt för kvinnor, deras säkerhet och deltagande i kooperativen.

Stödet till paraplyorganisationer som driver medlemmarnas påverkansfrågor har varit strategiskt. Utbildningarna har handlat om kvinnors ledarskap, träning i påverkansarbete och förhandling med offentliga och privata aktörer. De tre påverkansfrågorna i fokus har varit tillgången till mark, legala ramverk för kooperativa bostäder och behovet av finansiellt stöd. Vi ser dock att det vore viktigt att den kooperativa bostadsrörelsen får ett ökat erkännande på den globala arenan så att kraven kopplade till bostäder inkluderas i den bredare agendan för mänskliga rättigheter.

I Östafrika ökade medlemskapet i bostadskooperativ med över 1,000% under de senaste åren. We Effect har bidragit till organisationsstärkande, som att ta fram policydokument för upphandling, jämställdhet och strategiska planer. I Latinamerika bildades 90 nya bostadskooperativ, vilket motsvarar en ökning på 40%. I Latinamerika uppnådde sju organisationer finansiering till mark och

husbyggen via offentliga medel och andra källor. Det land som bäst har lyckats uppnå förmånliga statliga lån är Filippinerna.

Innovativa byggnadsmetoder som använder sig av miljövänliga material har ökat. I Latinamerika använder nu 21 organisationer traditionella metoder, som i t ex Honduras där bambustänger används i stället för järnstänger. Modellhus har satts upp för att intressera fler, i Kenya och Uganda.

En slutsats som blir allt tydligare är att bostadsprogrammen inte bara handlar om att bygga bostäder, utan om att människor organiserar sig, stärker sina kunskaper inom områden som kooperativ utveckling, bostadsbyggande baserat på jämställdhet, resilienta bostäder och miljöstandard, påverkans- och nätverksarbete för bättre och relevant offentlig bostadspolicy, tillgång till mark och finansiell inkludering. Detta innebär likaså att ett adekvat habitat krävs, där folk har en chans att hitta ett jobb, kollektivtrafik och skolor.

4.3 Påverkan i Sverige och globalt

We Effects påverkansarbete i Sverige drevs under 2022 av avdelningen för media och påverkan på huvudkontoret i samverkan med land- och regionkontor i hela den globala verksamheten. Under året låg mycket fokus på att fortsätta utveckla digitala aktiviteter som föddes under pandemins år som har visat positiva resultat i form stort engagemang och deltagande. Pandemins begränsningar krävde innovativa lösningar som har gett oss lärdomar om hållbara alternativ som vi har fortsatt att förbättra.

- Under våren 2022 organiserade och utfördes två digitala resor till två av våra projekt i Guatemala. En digital resa innebär en livestreaming som möjliggör interaktion och dialog mellan deltagarna från Sverige och människorna i projekten i Guatemala. Digitala resor är ett talande exempel hur vi kan hålla utsläppen nere och underlätta dialoger mellan parter som annars skulle vara svåra, om inte omöjliga. Under 2021 släppte We Effect rapporten *Klimaträttvisa* som påvisar hur småskaliga bönder påverkas av de stigande temperaturerna och att de inte får i närheten av den klimatfinansiering som behövs för att kunna anpassa sig till det nya klimatet. För att uppmärksamma rapporten ville We Effect bjuda in svenska beslutsfattare innan *Stockholm +50* – en FN:s klimatkonferens som hölls 2–3 juni 2022 – för att visa hur småskaliga bönder påverkas av klimatförändringarna och vad som kan göras för att mildra konsekvenserna av dem. Resorna blev mycket framgångsrika, lovordades av riksdagspolitikerna och fick uppmärksamhet i sociala medier. De digitala resorna gav politikerna mer kunskap om klimatförändringarna och böndernas förutsättningar i Guatemala, samt vad vi och våra partnerorganisationer åstadkommer i vårt arbete. Biståndsministern Per Ohlsson berättade att han var imponerad av arbetet och den resa som kvinnorna i organisationen har gjort för att förbättra sin situation. Under *Stockholm +50* var We Effect och Vi Skogen de enda civilsamhällsorganisationerna inbjudna att delta en heldag på Sida för att diskutera klimat och jordbruksbistånd.
- We Effect arbetade vidare med den opinionsbildade podcasten Schysst mat. Podcasten är en del av We Effects digitala plattform som syftar till att

påverka politiska beslut genom att engagera och kommunicera med våra målgrupper på ett innovativt och inspirerande sätt. Under 2022 hade podcasten Schysst mat totalt 3754 antal lyssningar. Under februari var det flest lyssningar – hela 662. Statistiken visade att vi nådde en yngre målgrupp än vi traditionellt sett gör i våra egna kanaler. Mer än en tredje del av lyssnarna var mellan 18–34 år och knappt en tredje del var mellan 35–44 år. Podcasten har även omnämnts i flera större matinfluencers kanaler samt i medlemsorganisationers egna medier både internt och externt.

- Under året genomfördes kampanjen Världens tuffaste jobb som gick ut på att en svensk kvinna får arbeta och bo i tre veckors tid tillsammans med en kvinnlig bonde som är aktiv i en av våra partnerorganisationer ute i världen. Kampanjens syfte var att uppmärksamma och öka engagemanget för kvinnors situation på landsbygden i de länder där We Effect verkar, samt öka We Effect kännedom i Sverige. Redan under rekryteringsfasen fick kampanjen mycket uppmärksamhet genom betald media, organiska inlägg, hemsidan, nyhetsbrev och press. Anna Myhr var kvinnan som knep de eftertraktade jobbet och åkte till Baringo, i Kenya i maj. Kontinuerligt under vistelsen publicerades hennes berättelser på kampanjens blogg på We Effects hemsida, i sociala medier och nyhetsbrev. Överlag kan vi konstatera att kampanjen blev mycket lyckad. Vi nådde totalt ut till 397 883 unika personer, vilket innebär att vi lyckades nå ut till hela målgruppen som vi beräknade vara ungefär 375 000 personer. Dessutom skedde 995 341 annonsvisningar vilket innebär att varje person nåddes av annonsen i genomsnitt 2,5 gånger. Resultatet visade på en tydlig ökning av engagemang i form av nya följare och interaktioner. Kampanjen blev även uppmärksam i Sveriges Radio, Norrtälje tidning och Nord Sverige med flera. We Effects hemsidan fick mellan januari och maj 2022 totalt 14 678 besök.
- We Effect nominerade Anabela Lemos till Per Anger-priset, det vill säga svenska regeringens internationella pris för mänskliga rättigheter och demokrati. Lemos är aktiv i We Effects partnerorganisation Justica Ambiental, som varit drivande i protesterna mot utvinning av naturgas i Cabo Delgado-provinsen i Moçambique. Lemos blev tilldelad priset och i samband med hennes vistelse i Stockholm anordnade We Effect flera olika påverkansaktiviteter för att uppmärksamma frågan om företags ansvar för klimatet och mänskliga rättigheter. Bland annat arrangerades ett seminarium på Ekonomiska Muséet där 2862 personer deltog på plats eller online. Lemos hade även möten med ministrar och andra betydelsefulla beslutsfattare, bland annat Swedbanks VD Jens Henriksson, ministern för kultur- och demokrati Jeanette Gustafsdotter, Ylva Wessén som är VD för Folksam, ministern av internationellt utvecklingsamarbete Matilda Ernkrans, utrikesministern Ann Linde och ministern för klimat och miljö Annika Strandhäll.
- Under året togs beslutet i Nordmakedonien att jordbrukare får inkluderas i föräldraförsäkringen. Detta är resultatet av ett långt och ihärdigt

påverkansarbete under ledning av National Federation of Farmers med stöd av We Effect.

4.4 Insamling i Sverige

- En krisinsamling genomfördes för att minska effekterna av regeringens drastiska nedskärningar på biståndsbudgeten. Kampanjen samlade in tre miljoner kronor och mötte ett stort engagemang från våra medlemsorganisationer. Samarbetet med våra medlemsorganisationer har intensifierats och resulterat i både ökad insamling och synlighet. I slutet av året genomfördes också en face2face-kampanj för att öka antalet månadsgivare till organisationen vilket resulterade i 500 nya månadsgivare.
- Under 2022 har We Effect samlat in gåvor för 50,7 miljoner kronor. We Effects medlemsorganisationer och andra företag står för 40 procent av insamlingen, Postkodlotteriet för 36 procent och privata givare för 24 procent.

5. Lärande & anpassning

De för närvarande mest betydande hoten för att inte nå våra mål är kriget i Ukraina och den svenska regeringens radikala minskning av Sidas budget för CSO-stöd. We Effect har tvingats göra mycket stora nedskärningar, som i hög grad påverkar verksamheten och riskerar få långvariga konsekvenser för de tusentals partners och kooperativ som vi stödjer. Våra partners och de samhällen där de arbetar står för närvarande inför extremt svåra tider med en aldrig tidigare skådad ökning av fattigdom och otrygg tillgång till mat.

We Effect har under året fortsatt utveckla de digitala resorna. De har förändrat sättet vi kan låta allmänhet och beslutsfattare i Sverige och våra medlemsorganisationer ta del av de utmaningar människor har i våra verksamhetsländer och effekterna av vårt och våra partners arbete. De har bidragit till att skapa dialog mellan partners och målgrupper och makthavare, och bidrar till större förståelse och engagemang bland givare och beslutsfattare, med miljövinster för klimatet.

We Effect genomgick en systemrevision 2019 och en uppföljande stickprovskontroll 2021, med fokus på några kärnaspekter för att säkerställa effekterna och effektiviteten i verksamheten. We Effects slutsats från rapporterna är att organisationens system totalt sett kan bedömas som ändamålsenliga. Utvärderingarna identifierade också förbättringsområden som har behandlats/eller för närvarande behandlas. We Effect arbetar kontinuerligt med att förbättra effektiviteten i verksamheten.

Viktiga utvecklingsområden som kommer att vara i fokus under den kommande programperioden är: strukturer och rutiner som underlättar snabb anpassning av partnerprojekt för att klara plötsliga kriser och miljökatastrofer; ytterligare stärka organisationens förmåga att systematiskt arbeta med anti-korruption, ECCR och genus; samt utveckla ett mer robust globalt PMEAL-system.

För We Effect utgör vår decentraliserade struktur kärnan i vår modell för att säkerställa både relevans och kvalitet samt effektivitet i vårt utvecklingssamarbete. Insatser planeras, genomförs och följs upp genom vår fältorganisation. Den starka lokala närvaron möjliggör en stark kontextuell förståelse; bättre strategiska val av partners; närmare partnerskap; och möjliggör högre flexibilitet i vårt stöd, och bättre samordning, synergier och förutsättningar för hållbara resultat. Effektiviteten i vårt utvecklingssamarbete stöds av den globala organisationen och huvudkontoret, som tillhandahåller global ledning, strategiskt ledarskap, koordinering och tillsyn. We Effects globala system för att säkerställa effektivitet inkluderar kvalitetsledningssystem för program, projekt och partners; tematiskt stöd och samordning av metodutveckling, kapacitetsuppbyggnad och lärande; system för övervakning och utvärdering; ekonomisk förvaltning, intern kontroll och efterlevnad; och globala IT-system och support.