

EFFEKTRAPPORT

2021

SEPTEMBER 2022



Innehåll

1	We Effects verksamhet	3
1.1	Vår vision	3
1.2	Vårt ändamål	3
1.3	Våra värderingar	4
1.4	Vår mission	4
1.5	Våra målgrupper	4
1.6	Geografisk täckning	4
1.7	Organisering och nätverk	5
2	We Effects förändingsteori	6
2.1	Globala hållbarhetsmålen	7
3	Uppföljning och utvärdering	8
4	Resultat	9
4.1	Hållbar landsbygdsutveckling	9
4.2	Rätten till värdigt boende	13
4.3	Påverkan i Sverige och globalt	13
4.4	Insamling i Sverige	14
5.	Lärande & anpassning	15

We Effects Effektrapport 2021 till Giva Sverige

Ideell förening

Verksamhetens intäkter 2021: 350 559 112 SEK

Verksamhetens kostnader 2021: 336 490 439 SEK

Ändamålskostnader 2021: 307 284 981 SEK

Org nummer: 802004-1524

Effektrapport 2021 täcker We Effects program- och påverkansarbete under perioden 1 januari – 31 december 2021.

1 WE EFFECTS VERKSAMHET

We Effect är en utvecklingsorganisation som startade 1958 i Sverige med syfte att minska klyftorna mellan rika och fattiga i världen. Vi har cirka 70 svenska organisationer och företag med kooperativa rötter som medlemmar och arbetar i 20 länder i fyra världsdelar med att bekämpa fattigdom och orättvisor. Hjälpa till självhjälp är kärnan i vårt utvecklingsarbete.

Där människor tillsammans organiserar sig i kooperativ blir effekten att fler familjer får ökade inkomster, mat på bordet och värdiga bostäder – och kan ta klivet ur fattigdomen för gott. Våra fokusområden är hållbar landsbygdsutveckling, värdiga bostäder, jämställdhet och miljö- och klimaträttvisa. Vi samarbetar med drygt 180 lokala partnerorganisationer runtom i världen och är världens största kooperativa biståndsorganisation sett till antal projekt. Varje år når våra partners insatser närmare fyra miljoner människor.

We Effect är partipolitiskt och religiöst obunden.

1.1 Vår vision

En hållbar och rättvis värld fri från fattigdom.

1.2 Vårt ändamål

I enlighet med stadgarna är We Effects prioriterade arbetsområden att bidra till utvecklingen av den kooperativa och sociala ekonomin i samarbetsländerna.

We Effect är en ideell förening som i samverkan med sina medlemsorganisationer arbetar för att skapa engagemang, bilda opinion, mobilisera resurser och vinna människors stöd för ett långsiktigt internationellt utvecklingsarbete med inriktning på hjälp till självhjälp för att förbättra livsbetingelserna för fattiga och utsatta människor.

1.3 Våra värderingar

I vårt arbete ansluter vi oss till den Internationella Kooperativa Alliansens värderingar om självhjälp, personligt ansvar, demokrati, jämlikhet, rättvisa och solidaritet.

Vi tror på alla människors lika värde och rätt att leva under värdiga förhållanden. Vi arbetar enligt övertygelsen att människor är starkare tillsammans och att hållbar utveckling förutsätter respekt för mänskliga rättigheter och demokrati.

1.4 Vår mission

Vår mission är att stärka demokratiska föreningar i samarbetsländerna så att deras medlemmar kan förbättra sina levnadsvillkor, utkräva ansvar, försvara sina rättigheter och bidra till en rättvisare värld.

Runt hela världen lever miljontals människor i svår fattigdom. Många har inte mat för dagen, andra saknar tak över huvudet. We Effect vill förändra detta. Vi vill bekämpa fattigdomen och vi vill göra det genom långsiktigt arbete.

Vi på We Effect brukar prata om vi-effekten. Det är när människor tillsammans hjälper sig själva, när de organiserar sig och tillsammans lyfter sig ur fattigdomen. Det kan ske på många sätt, men några faktorer är grundläggande. Människor som lever i fattigdom saknar ofta utbildning, tillgång till mänskliga rättigheter och möjligheter att organisera sig. Det är där We Effect kommer in i bilden; vi arbetar i huvudsak med medlemsbaserade organisationer som kan stärka sina medlemmars röster och kunskaper och på så sätt förbättra deras möjlighet att ta sig ur fattigdomen för gott.

1.5 Våra målgrupper

We Effects uppdrag är att bedriva verksamhet som stärker lokala medlemsbaserade organisationer som består av kvinnor, män och unga som lever i fattigdom. De småskaliga bonderörelserna, bostadskooperativen, kvinnogrupperna och liknande grupper organiserar sig för att arbeta tillsammans för att nå gemensamma mål där deras rättigheter respekteras, uppfylls och skyddas.

1.6 Geografisk täckning

Vid We Effects huvudkontor i Sverige samordnas insamling, kommunikation, påverkan och opinionsbildning samt kvalitetssäkring av utvecklingssamarbetet. We Effect har indelat programverksamheten i fem regioner: Asien, Europa, Latinamerika, och södra respektive östra Afrika. För varje region har vi ett regionkontor, dessutom har vi nationella kontor i många av de länder där vi verkar. På nedanstående karta framgår vilka länder We Effect arbetar i.



1.7 Organisering och nätverk

We Effect är en decentraliserad organisation där beslut fattas så nära det praktiska utvecklingsarbetet som möjligt och det är också i regionerna som We Effect har merparten av sina anställda. Denna starka lokala närvaro bidrar till att främja god kontextkunskap och strategiskt val av partnersorganisationer, lokalt ägarskap och direkt dialog med våra partners, effektivitet, synergieffekter, samt förutsättningar för hållbarhet i resultaten.

I Sverige har We Effect 68 medlemsorganisationer inom svensk kooperativ och lantbruk och medverkar även i mängder av sektoriella och ämnesspecifika nätverk och allianser, både i Sverige, i samarbetsländerna och globalt. We Effect är en aktiv aktör i AgriCord, ett internationellt nätverk för utvecklingsorganisationer som stärker jordbrukar- och bondeorganisationer i utvecklingsländer. We Effect är också en del av International Land Coalition (ILC), en global allians av civilsamhälles och mellanstatliga organisationer som arbetar tillsammans för att främja säker och rättvis tillgång till mark. We Effect är även medlem i Association for Women's Rights in Development (AWID) som syftar till att stärka individer, organisationer, och internationella rörelser som arbetar för att främja kvinnors rättigheter.

I Sverige är We Effect representerat i ConCORDs styrelse, ett europeiskt nätverk som syftar till att påverka EU:s utvecklingspolitik. We Effect är dessutom aktiv i den av regeringen utsedda FAO-kommittén, Föreningen för utvecklingsfrågor och Giva Sverige, Föreningen Rikssamlingen (Världens Barn), Ideell Arena, Swedwatch samt Fairtrade Sverige.

We Effect ingår även i nätverk med andra svenska utvecklingsorganisationer och särskilt då de nätverk för organisationer som uppbär stöd från Sidas folkrörelseanslag. Detta inkluderar nätverk för generalsekreterare, programchefer och HR-chefer och ekonomer/controllers, samt metod och gender-specialister.

We Effect bildades 1958 och har lång erfarenhet av att bedriva utvecklingssamarbete. Vi har gedigen sektorkompetens genom våra

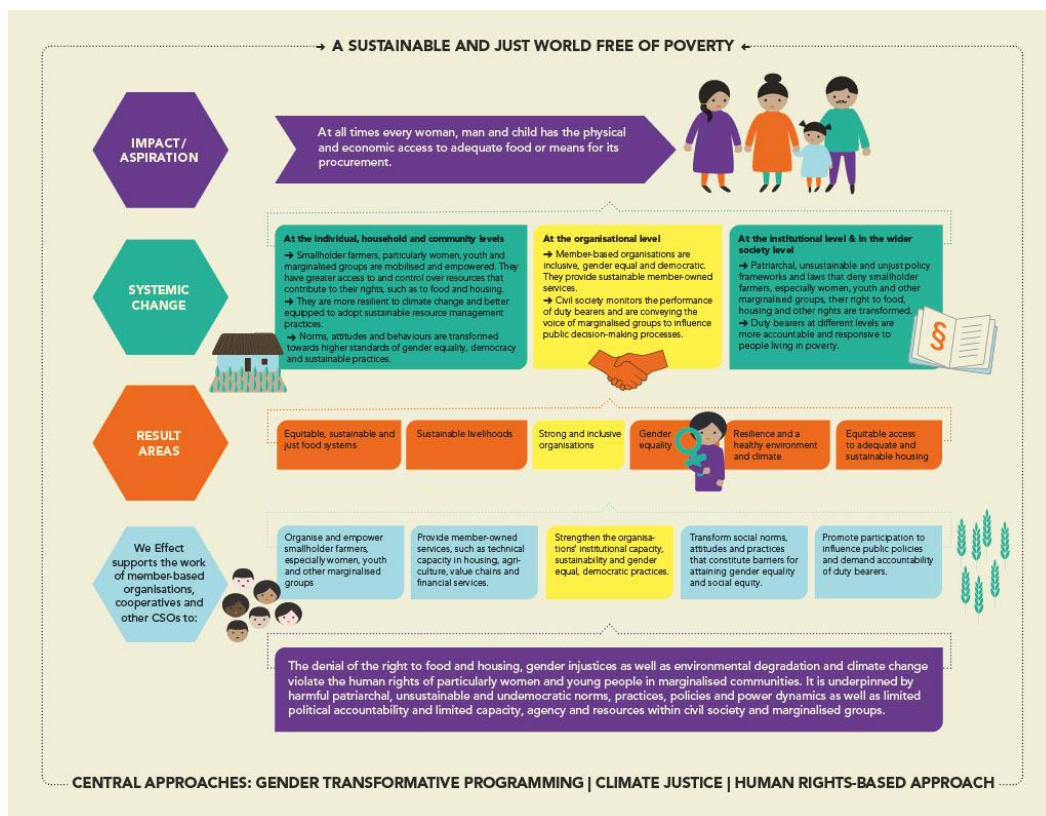
organisationer i Sverige. Vi har specialiserad personal inom de olika områdena utvecklingsarbete, metod och policy samt ekonomi och administration, personal, insamling och kommunikation. På våra region- och landkontor har vi erfaren personal och experter inom respektive verksamhetsområde. Totalt har We Effect 40 anställda i Sverige och 159 i våra samarbetsländer (medelantal under året). 62 procent av de anställda är kvinnor.

För att möjliggöra globalt lärande och erfarenhetsutbyte har We Effect tematiska expert- och arbetsgrupper med representanter från huvudkontoret och de olika regionerna. Globala grupper finns för närvarande inom områdena jämställdhet, policyutveckling resursmobilisering, programkvalitet och lärande, 'financial inclusion', 'adequate housing' samt ECCR (Environment, Climate Change & Resilience).

We Effect har haft ramavtal med Sida sedan 1978 och har sedan dess levt upp till alla de kvalitetskrav som Sida ställer på svenska enskilda organisationer som har ramavtal om långsiktig finansiering från Sida.

2 WE EFFECTS FÖRÄNDINGSTEORI

Under 2020 togs en ny strategi fram som fortsatt implementeras under 2021. I den nya strategin är **rätten till mat** i fokus. När pandemin började under 2020 såg vi att det skulle få mycket stora konsekvenser för vårt arbete, för våra kollegor runt om i världen och för våra partnerorganisationer. I samband med att nya strategin operationaliseras togs en ny förändringsteori fram.



We Effect arbetar enligt en rättighetsbaserad metod. Detta betyder att våra program utvecklas i dialog med partnerorganisationer och genomsyras av ansvar, transparens, icke-diskriminering, meningsfullt deltagande och lokalt ägarskap. Rättighetsperspektivet fokuserar på att åtgärda de strukturella orsakerna bakom fattigdom och orättvisor, inte enbart symptomen. Först när människor är aktiva deltagare i arbetet har de möjligheten att öka sin egenmakt och styrka och därmed förbättra sina levnadsförhållanden och sina möjligheter att påverka i samhället.

I praktiken innebär det att kvinnor och män som lever i fattigdom är aktiva subjekt som själva driver på för att förbättra sina egna liv. Detta kan ske genom att exempelvis öka människors kunskaper om sina rättigheter och stötta deras organisering att påverka beslut.

Men det handlar också om att utkräva ansvar hos de som är skyldiga att respektera, främja, skydda och uppfylla dessa rättigheter (ansvarsbärare). Därför handlar många av våra insatser om att stärka rättighetsbärarna att gemensamt kräva detta ansvar, samt att driva påverkanskampanjer.

We Effect arbetar alltid i partnerskap med lokala organisationer. Under 2021 var det drygt 180 organisationer i 20 länder samt Sverige. Målsättningen med våra partnerskap är att garantera att partnerorganisationen är ägare av sin verksamhet och sin utveckling. Detta innebär att samarbetet måste bygga på den problemanalys som har identifierats av medlemmarna i organisationerna. Därtill menar vi att arbetet i partnerskap med lokala, regionala och nationella organisationer ökar bärkraften av utvecklingssamarbetet. En central metod för vårt arbete, vilket också speglas i vår förändringsteori, är insatser för organisations- och kapacitetsutveckling.

2.1 Globala hållbarhetsmålen

För att vara så effektiva som möjligt, låter vi våra strategiska ambitioner gå hand i hand med de Globala målen för hållbar utveckling som har antagits av FN:s 193 medlemsstater. De sammanlagt 17 målen utgör en gemensam utvecklingsagenda med åtaganden för stater, företag och civilsamhällesorganisationer. Målen förenar därmed We Effect, våra svenska medlemsorganisationer och våra partnerorganisationer runt om i världen.

Under strategiperioden 2020–2022 bidrar We Effect specifikt till uppfyllandet av tre globala mål; 2. Ingen hunger, 5. Jämställdhet samt 13. Bekämpa klimatförändringarna. Vårt arbete kommer även bidra till följande mål: 1. Ingen fattigdom, 11. Hållbara städer och samhällen, 15. Ekosystem och biologisk mångfald samt 17. Genomförande och globalt partnerskap.



3 UPPFÖLJNING OCH UTVÄRDERING

Vår globala strategi tillsammans med de regionala strategierna sätter övergripande mål för tidsperioden. I programmen operationaliseras målen och konkreta indikatorer för uppföljning identifieras på program- och projektnivå. Vi har inga indikatorer på global nivå. Vi sammanställer inte heller hela den mångfald av genomförda aktiviteter eller deras omedelbara produkter (outputs) på aggregerad global nivå, utan lyfter fram exempel och "case" för att tydliggöra resultaten på outcome-nivå.

We Effect har tillsammans med våra partnerorganisationer och rättighetsinnehavare, identifierat vilka förändringar vi kan bidra till i den specifika kontexten och dessa omarbetats till resultatramverk som systematiserar målhierarki för samtliga program och projekt inom programmen.

We Effect bedriver för närvarande sammanlagt 13 strategiska femårsprogram runt om i regionerna. Programmen genomförs mellan 2018 och 2022. Alla program ska bidra till att på lång sikt uppnå det övergripande målet i visionen "En hållbar och rättvis värld fri från fattigdom". Inom de olika programmen finns gemensamma effektmål (expected outcomes) för att öka kvinnors tillgång till land och finansiella tjänster, klimatomfattig hållbarhet, produktion och produktivitet samt stärkta organisationer.

Varje år analyseras resultat på programnivå i relation till använda resurser och uppsatta mål. Rapporter från samarbetsorganisationerna såväl som dialogmöten, kontinuerlig uppföljning och andra källor ligger till grund för programrapporterna. Rapporterna sammanställs i en global rapport där vi bedömer programmets resultat och effektivitet. Rapporteringsprocessen innebär även ett tillfälle för gemensam analys och diskussion om programmets framsteg och brister vilket möjliggör lärande och utveckling av verksamheten. We Effect sammanställer kontinuerligt specifika resultatrapporter till varje institutionell givare såsom Sida, svenska ambassader och EU delegationer i vilka vi redogör för hur resurser har använts och vilka resultat vi har uppnått.

Utöver interna rapporter, kontinuerlig uppföljning och dialog med samarbetsorganisationerna genomförs även externa utvärderingar inom de flesta program under strategiperioden.

På global nivå har vi en rådgivare som arbetar systematiskt med kunskap och lärande inom organisationen för att ta tillvara på lärdomar från programmen. Rådgivaren är även ansvarig för att samordna större utvärderingar.

4 RESULTAT

Baserat på rapporteringen från partners drar We Effect slutsatsen att vår måluppfyllelse hittills är god, trots Covid-pandemin som nu är inne på sitt tredje år, som fortsätter att starkt påverka vår partners, programimplementering och We Effects verksamhet. Vi ser detta som en stark indikation på styrkan i organisationen och den övergripande effektiviteten i vår verksamhet.

Region- och landkontor lyckades till stor del anpassa och ställa om verksamhet efter de nya förutsättningarna och kunde exempelvis genomföra digitala möten med partnerorganisationer. På flera platser har dock inte alla aktiviteter kunnat genomföras på grund av utgångsförbud och andra restriktioner. Det finns stora skillnader mellan länderna och i vissa länder blev målsättningen under pandemin att hålla programmen flytande medan det i andra länder har kunnat åstadkommas mycket goda resultat.

Totalt har våra landsbygdsutvecklingsprogram sedan 2018 bidragit till att stödja och stärka 152 partnerorganisationer; och över 1100 småbrukarkooperativ och 3,6 miljoner människor har direkt dragit nytta av programmen (varav 1,6 miljoner var kvinnor. Antalet kvinnor i den direkta målgruppen är förmodligen högre, men i vissa fall saknar vi uppdelad könsdata). För det mindre bostadsprogrammet är siffrorna 32 partner, 170 kooperativ och 102 000 individer som direkta förmånstagare (varav cirka 66 000 kvinnor). Vi kan se betydande resultat i förhållande till We Effects resultatområden såsom: intern demokrati och styrning; ekonomisk egenmakt; tillgång till mark; förbättrad försörjning; påverkansarbete och jämställdhet.

2021 var det näst sista året i programcykeln. Nedan beskrivs några av de framsteg som har rapporterats från programmen under 2021.

4.1 Hållbar landsbygdsutveckling

En miljard människor lever i djup fattigdom. De flesta av dessa lever på landsbygden och försörjer sig på jordbruk. Att hjälpa småskaliga bönder att utveckla jordbruket är det mest effektiva sättet att minska deras fattigdom. We Effect ger stöd till bönders egna organisationer med förenings- och affärsutveckling, påverkansarbete, rådgivning och utbildning i hållbar odling och matproduktion, samt anpassning till klimatförändringar.

11 av våra 13 program arbetar med hållbar landsbygdsutveckling och det är här som störst tyngd ligger budgetmässigt.

4.1.1 Jämställdhet och rätten till land

Arbetet med jämställdhet är genomgående i all We Effects verksamhet. Inom programmen för hållbar landsbygdsutveckling är frågor om jämställda partnerorganisationer och kvinnors rätt till mark viktiga delar. Rätten till mark handlar inte bara om att kunna äga marken enligt lagen utan även normer kring vem som bör äga och bruka mark. I många länder kan kvinnor exempelvis äga mark men tillåts inte bruka marken för sina män. Ett ytterligare problem kan vara att kvinnor tillåts bruka marken men får inte behålla inkomsten från

grönsakerna hon odlat. Arbetet med kvinnors tillgång till mark är komplex och behöver därför genomföras på flera olika sätt.

- Partnerorganisationer i östra Afrika ser resultat i sitt påverkansarbete. I Tanzania har partnerorganisationer ökat medvetenheten i samhällen och förespråkade kvinnors tillgång till, kontroll och ägande av mark. Trots kulturella hinder har kvinnor nu tillgång till jordbruksmark för exempelvis grönsaksproduktion.
- Kampanjen "Land for Her" för att stärka rätten till land för kvinnor och flickor i Zimbabwe, med fokus på lika ägande och kontroll över mark: Den politiska dialogen användes som en plattform för att samla in synpunkter och utmaningar till den nationella markpolitiken, vilket nått framgång.
- Markrättsorganisationer i Malawi hjälpte medlemmarna att förvärva traditionella markrätter. Denna dokumentation säkrar rättigheterna för särskilt kvinnor från "land-grabbing" och tvångsförflyttning.
- Partnerorganisationerna i Sri Lanka lyckades utöva inflytande på den nya lagen "Land Development Ordinance", som i december 2021 tog bort könsdiskrimineringen för marktillstånd och bidrag kopplat till mark, vilket erkänner kvinnliga jordbrukares rättigheter och stärker deras viktiga roll i livsmedelsförsörjningen.
- Även i Moçambique har främjande av markrättigheter och naturresurser varit en viktig del i programverksamheten: 184 500 personer (40 % kvinnor) informerades av partner om processen för att revidera Moçambiques nationella markpolitik. Detta ledde till att 6 640 personer (52 % kvinnor) i Niassa utövade sina rättigheter och bidrog till framtida markpolitik och lagstiftning.

4.1.2 Rätten till försörjning och ekonomisk egenmakt

Ett hinder för utvecklingen är svårigheten för människor med små inkomster att låna pengar. I spar- och lånegrupper används pengarna till det småskaliga jordbruket, till skolavgifter, sjukvård och för att starta mikroföretag. I exempelvis Östafrika beskrivs ungdomsarbetslösheten som en tickande bomb. För många är ett eget företag den enda vägen till försörjning, därför är även utbildning i entreprenörskap del av programmet som genomförs där.

We Effect stödjer flera projekt som handlar om olika typer av kvinnokooperativ. Inom affärsutveckling arbetar We Effect med sina partnerorganisationer för att stärka de demokratiska förutsättningarna och motverka korruption.

- Allt fler medlemmar i partnerorganisationer i östra Afrika använder mikroförsäkringar. Tillgång till mikroförsäkring skyddar småbrukare från ekonomiska chocker som uppstår vid oförutsedda händelser som effekter av klimatförändringar eller uppkomna sjukvårdskostnader.
- Antalet deltagare i spar- och lånegrupper i Moçambiqueprogrammet ökade från 8 500 år 2020 till 9 600 år 2021 (85 % kvinnor). Gruppernas medlemmar använder sina lån huvudsakligen till att bygga motståndskraftiga/resilienta hus och för att skaffa resurser till jordbruket, mestadels frön.
- Sparandet för rättighetsbärare (småbönder) på landsbygden i Malawi i spar- och lånegrupper har ökat med 40 % jämfört med 2020, till totalt

34,7 MSEK som sparats av 54 000 rättighetsbärare (70 % kvinnor). Med ökade besparingar över tid har bönderna blivit mer motståndskraftiga mot inkomstchocker för hushållen samt att kunna tillgodose sina grundläggande behov. Det har också gjort det möjligt för bönder att testa inkomstgenererande aktiviteter utanför gården.

- I samarbete med lokala myndigheter lyckades Estate Workers Housing Cooperative i Sri Lanka under pandemin öppna 15 "Coop-City mini-marknader", som gav tillgång till mat och viktiga konsumentprodukter till rimliga priser till teplantagesarbetare som drabbades hårt under pandemin. Coop-city möjliggjorde även för kvinnliga entreprenörer att sälja och få skälig ersättning för sin lokala matproduktion.
- I Zimbabwe har antalet medlemmar i partnerorganisationer som har tillgång till finansiella tjänster ökat med 48% sedan 2018.
- I Palestina har 95 nya spar- och lånegrupper skapats med totalt över 3000 medlemmar, varav merparten är kvinnor.

4.1.3 Miljö och klimat inom landsbygdsutveckling

För många småbönder är klimatförändringarna påtagliga. Torka, oväntade skyfall, och en ökad oberäknelighet ställer till stora problem för bönderna. We Effect försöker motverka detta, bland annat genom ett mer miljöanpassat och mångsidigt jordbruk.

- I Östafrika ser man allt större effekter av klimatförändringarna. Det skapar akuta problem för bönder som förlorar skördar både i torka och av översvämningar. Partnerorganisationer i östra och södra Afrika och deras medlemmar har förbättrat sina jordbruksmetoder och livsmedelssystem, hushållens inkomster och resiliens mot effekterna av klimatförändringar. Kapacitetsuppbyggnad för bönder i Sustainable Agriculture Land Management (SALM)-metoden spelar en viktig roll.
- Lovande resultat noterades i Zimbabweprogrammet under 2021 avseende småjordbrukarnas användning av förnybar energi. Hushåll som använder energieffektiva metoder för matlagning, uppvärmning och belysning har ökat från 1 150 år 2018 till 14 100 år 2021. I Chitomborwizi-området har en installerad solcellsanläggning minskat produktionskostnaderna med 30 %. Ett annat exempel är solcellsdrivna motorcyklar som drastiskt har minskat tiden för att transportera obehandlad mjölk till marknaden, vilket också har minskat arbetsbördan för kvinnor.
- Även i Sri Lanka stödde programmet ökad kunskap och mer rättvis försörjning genom starkare motståndskraft/resiliens hos småskaliga jordbrukare, en majoritet av dem kvinnor. Den virtuella kampanjen "Harvest of Equality" bidrog till att öka medvetenheten och dess rekommendationer togs emot väl av jordbruksministeriet.

4.1.4 Rätten till mat och hållbara produktionssystem

Utöver de omedelbara ekonomiska effekterna av coronakrisen finns det många anledningar till varför människors rätt till mat inte uppfylls. We Effect verkar för att öka hållbar jordbruksproduktion och förbättra tillgång till kunskap genom rådgivning och utbildning inom jordbruk, ekonomi, marknadstillgång. Bidra till förbättrad tillgång till mat i utsatta och marginaliserade samhällen samt politisk

påverkan för att få på plats statliga strategier för att erkänna och tillgodose rätten till mat.

- I Moçambique kunde programmet bidra till att 16 070 (42 % kvinnliga) bönder anammade hållbara jordbrukstekniker vilket bidrog till förbättrade villkor för hushållens livsmedelstrygghet och ökad kvalitet på jordbruksprodukter för handel. Detta bidrog i sin tur till ett ökat antal måltider från en till minst två måltider per dag för 990 av 2 900 familjer som intervjuades i Niassa-provinsen.
- Mjölproduktionen från Malawis programpartner har ökat från 42 000 000 liter 2020 till 45 500 000 liter 2021, vilket motsvarar en ökning med 8,3 %. Programmet har även bidragit till att lantbrukare har kunnat bedriva konstgjord insemination och producera ensilage.
- I Latinamerika har programmet för landsbygdsutveckling stärkt fokus på rätten till mat. Mitt i den ekonomiska krisen som orsakats av pandemin har man bidragit till att stärka produktionen både för familjekonsumtion och för lokala marknader, genom att generellt tillämpa agro-ekologiska metoder och anpassning till klimatförändringar, och även införliva kvinnors och förfäders kunskap och praktiker.

4.1.5 Stärkta organisationer och kooperativ utveckling

Organisationerna ges i programmen stöd i att stärka sin interndemokrati, transparens och jämställdhet. We Effect arbetar med olika typer av partnerorganisationer, från större nätverk till små kooperativ.

- Det har skett en stadig ökning av kvinnors deltagande i partnerorganisationerna i östra Afrika. Kvinnor utgör 41 % av ledande befattningar, 29 % av deltagarna vid årsstämmor och 44 % av anställda i partnerorganisationer, många av dem kooperativ.
- I Filippinerna stärker och bygger programmet upp medlemsbaserade organisationer såsom bostadskooperativ samt småbönders och fiskares fackföreningar. Antalet har ökat under 2021, upp till det totala antalet 128 föreningar.
- En gemensam kampanj och agenda om jämställdhet gav många organisationer i Filippinerna makt att påverka den politiska agendan lokalt och nationellt samt att ge kvinnor möjlighet att bli valda representanter i valet 2022.
- Alla partnerorganisationer i Europaprogrammet utvecklade och integrerade jämställdhetspolicyer under 2021, några av organisationerna utvecklade/reviderade också sina organisationsstrategier och införde konkreta åtgärder för att integrera jämställdhet i sitt övergripande arbete. För första gången valdes en kvinnlig president för Moldaviens nationella förbund för jordbruksproducenter, FARM.
- We Effects partnerorganisationer i Palestina deltog för första gången aktivt under jämställdhets- och GBV-kampanjer under 2021. Partnern Palestinian Working Women for Society and Development (PWWSD) har spelat en viktig roll i att utbilda och diskutera jämställdhetsfrågor i den palestinska kontexten med organisationer som har sitt huvudsakliga mandat inom kooperativ utveckling.

4.2 Rätten till värdigt boende

Den globala bristen på värdigt boende påverkar idag runt 1,8 miljarder människor. Om trenden fortsätter befarar FN att siffran kommer att stiga till 3 miljarder människor år 2030. Det skulle innebära att 38% av världen befolkning saknar värdigt boende.

Värdigt boende minskar människors sårbarhet. We Effects bostadsprogram stärker bostadskooperativens ”hjälp till självhjälpsmodell”. Programmen hjälper till att organisera medlemmar och stödjer dem i sparande och att förverkliga drömmen om ett bättre boende. Programmen stödjer även användande av bättre byggnadsteknik och inkluderar jämställdhetstänket i arkitekturen.

We Effect hade under 2021 två program som fokuserar helt på värdigt boende, ett i Östafrika och ett i Latinamerika, och fyra program där värdigt boende finns med som en komponent (Zambia, Mozambique, Filippinerna och Sri Lanka). Här är några exempel på effekter av vårt arbete.

- Antalet boendekooperativ i Östra Afrika fortsatte öka under 2021, nu räknar vi 583 kooperativ inom programmet i Kenya, Uganda och Tanzania och antalet kvinnor på ledande positioner ökade.
- I Tanzania har antalet kvinnor med säkrad/dokumenterad rätt till boende fördubblats sedan programmets start (1 762 personer 2021).
- Samarbetsorganisationerna har varit framgångsrika i påverkansarbete mot avhysningar och ”land grabbing” samt för lagstiftning om rätten till boende och mark med ett jämställdhetsperspektiv. I Kenya har samarbetspartnern varit involverade i framtagandet av en ny lagstiftning som reglerar hyresgästernas rättigheter vilken erbjuder bättre skydd för framförallt boende i utsatta bostadsområden.
- Civic Forum for Housing and Habitat Zambia (CFHHZ) som representerar 83 000 medlemmar samarbetade under året med andra icke-statliga bostadsorganisationer för att driva marginaliserade människors bostadsrättigheter. Detta ledde till att regeringen i Lusaka erkände behovet av att göra sin bostadspolitik mer inkluderande. CFHHZ har därefter undertecknat MoUs med relevanta ministerier för genomförandet.
- I Latinamerika har en modell för hållbart boende tagits fram där miljön står i fokus. I modellen ingår att lokala material används, det finns system för att samla in och använda vatten på ett hållbart sätt, användning av förnyelsebara energikällor och skapande av ekologiska köksträdgårdar.
- I El Salvador har boendekooperativen hanterat gender-based violence genom att skapa skyddade platser för kvinnor, såväl för kvinnliga ledare inom den kooperativa rörelsen som för kvinnor som överlevt våld och hot i nära relationer. Kooperativen har utvecklat säkra sammanhang och ett socialt kitt.

4.3 Påverkan i Sverige och globalt

We Effects påverkansarbete i Sverige drivs av avdelningen för media och påverkan på huvudkontoret i samverkan med land- och regionkontor i hela den globala verksamheten. Påverkansarbetet under 2021 har fortsatt präglats av den

pågående pandemin och dess enorma konsekvenser för våra partners. Nedan är ett axplock med prestationer och resultat från påverkansarbetet 2021.

- Årets fokus var att stärka rätten till mat genom att öka stödet till småskaliga bönder och matproduktion i We Effects verksamhetsländer, såväl ekonomiskt som politiskt. Arbetet har fått stort genomslag. We Effect påverkade regeringens position inför FN-toppmötet Food Systems Summit, där statsministern nämnde rätten till mat i sitt tal. We Effect deltog i både nationella och globala konsultationer inför toppmötet, och gav också stöd till våra partnerorganisationer att påverka sina respektive regeringar. Hela 43 länder tryckte på vikten av stöd till småskaliga bönder i sina anföranden.
- Sverige lämnade flertalet av riksdagspartierna in motioner om att öka jordbruksbiståndet, där flera av partierna använde sig i stor utsträckning av We Effects material. En viktig del av arbetet bedrevs tillsammans med våra medlemsorganisationer genom debattartiklar, digitala resor och podcasten "Schysst Mat". Våra digitala resor har satt standard inom biståndsbranschen, och hyllats av medlemsorganisationer, politiker och tjänstemän inom Sida och UD.
- We Effect har också arbetat enträget med att försvara enprocentsmålet för biståndet, tillsammans med andra civilsamhällesorganisationer.
- Under slutet av 2021 släpptes en ny faktarapport om Klimaträttvisa, som slår fast att småskaliga bönder är i stort behov av insatser för klimatanpassning, men att de saknar sådant stöd i dag från såväl sina länder som det internationella samfundet. En viktig del av rapporten var Bondebarometern där 38 partnerorganisationer som samlar miljontals bönder vittnade om klimatkrisens effekter.
- We Effect har också fortsatt arbetet kring Kvinnokommissionen, FN:s stora årliga jämställdhetsmöte. 2021 deltog We Effect bland annat i ett jämställdhetsevent med Internationella Kooperativa Alliansen.
- We Effect har också koordinerat flera globala kampanjer, bland annat engagemang i "16 Days of Activism" tillsammans med partnerorganisationer över hela världen.

4.4 Insamling i Sverige

- Under hösten genomfördes insamlingskampanjen Hela Sverige mot hungerpandemin för andra året i rad. Kampanjen spreds i sociala medier och i medlemsorganisationernas egna kanaler till kunder och medarbetare. Kampanjen samlade in en (1) miljon kronor till We Effect.
- Under 2021 har We Effect samlat in gåvor för 52 miljoner kronor. We Effects medlemsorganisationer och andra företag står för 42 procent av insamlingen, Postkodlotteriet för 35 procent och privata givare för 23 procent.

5. Lärande & anpassning

De för närvarande mest betydande hoten för att inte nå våra mål är kriget i Ukraina och den svenska regeringens drakoniska minskning av Sidas budget för CSO-stöd under 2021 (vilken sedan kom att ändras). Vi tvingades därför att göra mycket stora och omedelbara nedskärningar, som i hög grad påverkar verksamheten under året och riskerar få långvariga konsekvenser för de tusentals partners och kooperativ som vi stödjer. Våra partners och de samhällen där de arbetar står för närvarande inför extremt svåra tider med en aldrig tidigare skådad ökning av fattigdom och otrygg tillgång till mat.

We Effect har under året fortsatt utveckla de digitala resorna. De har förändrat sättet vi kan låta allmänhet och beslutsfattare i Sverige och våra medlemsorganisationer ta del av de utmaningar människor har i våra verksamhetsländer och effekterna av vårt och våra partners arbete. De har bidragit till att skapa dialog mellan partners och målgrupper och makthavare, och bidrar till större förståelse och engagemang bland givare och beslutsfattare, med miljövinster för klimatet.

We Effect genomgick en systemrevision 2019 och en uppföljande stickprovskontroll 2021, med fokus på några kärnaspekter för att säkerställa effekterna och effektiviteten i verksamheten. We Effects slutsats från rapporterna är att organisationens system totalt sett kan bedömas som ändamålsenliga. Utvärderingarna identifierade också förbättringsområden som har behandlats/eller för närvarande behandlas. We Effect arbetar kontinuerligt med att förbättra effektiviteten i verksamheten. Kan noteras att under 2021 infördes ett nytt ekonomistyrningssystem och SharePoint-plattformen för dokumenthantering samt styrelsens bildande av en revisionskommitté.

Viktiga utvecklingsområden som kommer att vara i fokus under den kommande programperioden är: strukturer och rutiner som underlättar snabb anpassning av partnerprojekt för att klara plötsliga kriser och miljökatastrofer; ytterligare stärka organisationens förmåga att systematiskt arbeta med anti-korruption, ECCR och genus; utveckla ett mer robust globalt PMEAL-system; och avsluta utvecklingen av och implementera ett sammanhängande partnerskapsramverk för att säkerställa utvecklingseffektivitet och konsekvent kvalitet i våra partnerskap.

För We Effect utgör vår decentraliserade struktur kärnan i vår modell för att säkerställa både relevans och kvalitet samt effektivitet i vårt utvecklingssamarbete. Insatser planeras, genomförs och följs upp genom vår fältorganisation. Den starka lokala närvaron möjliggör en stark kontextuell förståelse; bättre strategiska val av partners; närmare partnerskap; och möjliggör högre flexibilitet i vårt stöd, och bättre samordning, synergier och förutsättningar för hållbara resultat. Effektiviteten i vårt utvecklingssamarbete stöds av den globala organisationen och huvudkontoret, som tillhandahåller global ledning, strategiskt ledarskap, koordinering och tillsyn. We Effects globala system för att säkerställa effektivitet inkluderar kvalitetsledningssystem för program, projekt och partners; tematiskt stöd och samordning av metodutveckling, kapacitetsuppbyggnad och lärande; system för övervakning och utvärdering; ekonomisk förvaltning, intern kontroll och efterlevnad; och globala IT-system och support.